

МАЛЫЕ ФОРМЫ ДЛЯ КРУПНОГО ПРОИЗВОДСТВА

Х. РОСАЛЬ, директор компании «Росаль С.А.», Испания



СОТРУДНИЧЕСТВО ИСПАНСКОЙ КОМПАНИИ «РОСАЛЬ АГРОПРОМЫШЛЕННЫЕ ОБЪЕКТЫ» И ГРУЗИНСКОЙ ФИРМЫ CHIRINA LTD НАЧАЛОСЬ В 2011 г. ИМЕННО ТОГДА БЫЛ ПОЛУЧЕН ЗАКАЗ НА ПРОЕКТИРОВАНИЕ И СТРОИТЕЛЬСТВО «ПОД КЛЮЧ» КОМБИКОРМОВОГО ЗАВОДА ПРОИЗВОДИТЕЛЬНОСТЬЮ 10–15 т/ч С ПОЛНОЙ АВТОМАТИЗАЦИЕЙ ПРОИЗВОДСТВЕННЫХ ПРОЦЕССОВ. ЭТОТ ЗАКАЗ ИМЕЛ ВАЖНОЕ СОЦИАЛЬНОЕ ЗНАЧЕНИЕ ДЛЯ СТРАНЫ ЗАКАВКАЗЬЯ, ТАК КАК РУКОВОДИТЕЛИ CHIRINA LTD ВЗЯЛИ НА СЕБЯ НЕЛЕГКУЮ ЗАДАЧУ ВОЗРОЖДЕНИЯ ПТИЦЕВОДСТВА В ГРУЗИИ.

«Росаль» понимал всю важность этого проекта, поэтому предложил индивидуальное решение, позволяющее использовать потенциал завода и всего оборудования для того, чтобы при необходимости расширить производство. При подготовке проекта учитывались многие местные факторы, в частности особые природные условия и сейсмическая ситуация горной страны.

Несколько месяцев назад компания «Росаль Агропромышленные Объекты» запустила в эксплуатацию завод, оснащенный высококачественным европейским оборудованием марок «Rosal» и «Mabrik». Завод, как и планировалось, построен «под ключ». Все строительные работы, подводы и электричества выполнялись местными организациями под руководством наших специалистов.

Особо хочется отметить большую помощь руководства компании Chirina LTD в оперативном решении всех вопросов, возникавших в период строительства объекта и монтажа оборудования. Такое тесное сотрудничество было очень важным для обеих сторон: как для заказчика, так и для исполнителя. Необходимо было монтаж оборудования осуществить в короткий срок (в течение 20 недель) и решить поставленную задачу: подготовить к работе все производство уже к прибытию первой партии бройлеров на птицеводческий комплекс. Монтажники с честью справились с этой задачей.

Технологическая схема производства на заводе Chirina разработана с учетом современных технологий и требований к качеству вырабатываемого

комбикорма. Завод включает в себя производственный корпус, линию по очистке зерна, склад и силосы.

Вместимость силосов для хранения зерна составляет 1000 т, силосов для хранения мучнистого сырья — 500 т.

Монолитный корпус дробилки VRE 150, мощность которой составляет 132 кВт, частота вращения ротора — 3000 об/мин, закреплен на станине с противовибрационными амортизаторами, специально предназначенными для фиксации на фундаменте. Сырье подается в дробилку барабанным питателем, подключенным к мотор-редуктору мощностью 0,74 кВт. Питатель дробилки оснащен магнитом высокой мощности для отделения металлических примесей и аппаратом для удаления тяжелых примесей, таких как камни. На входе в корпус дробилки установлен клапан, служащий для изменения направления разгрузки зерна.

Замена сит может производиться даже при работающей дробилке. Предусмотрен реверс ротора для максимального использования молотков и сит. Боковые люки облегчают доступ к ротору для контроля и замены молотков. Электродвигатель — с прямой передачей.

Автоматическая регулировка частоты вращения ротора производится при помощи электронного преобразователя с программированием нагрузки, которая основывается на показателях потребляемого напряжения основным двигателем.

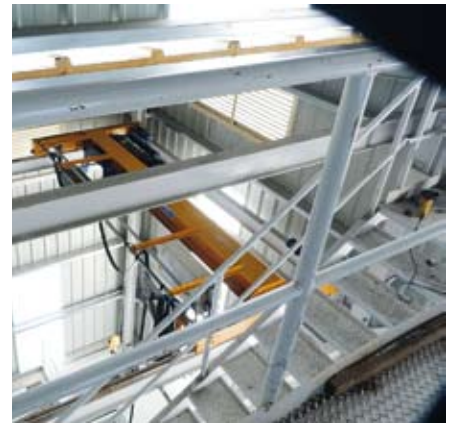
Микро- и макрокомпоненты, в том числе премиксы, с высокой точностью взвешиваются на независимых весах грузоподъемностью 1500 кг и поступают в горизонтальный лопастной смеситель модели MRP 3000 объемом 3000 л. Специальная конструкция

смесителя позволяет достичь оптимальной однородности комбикорма. Предусмотрена возможность ввода в него жидких компонентов: метионина, холина и соевого масла.

Сердце объекта — пресс-гранулятор PVR-180 мощностью 132 кВт, отличающийся компактностью от аналогичного оборудования других производителей. Электродвигатель с ременной передачей закреплен в верхней части гранулятора, что уменьшает необходимое пространство для его установки. Аварийный датчик контролирует направление вращения двигателя и его плавную работу. Производительность пресс-гранулятора в среднем составляет 10 т/ч гранулированного комбикорма для бройлеров. Для подачи пара в гранулятор, а также для нагрева труб в установке ввода жидких компонентов мы дополнительно установили паровой котел известного в мире немецкого производителя Certuss.

При выработке престартерного и стартерного комбикорма предусмотрено измельчение гранул и просеивание.

Силосы для хранения готовой продукции имеют круглую форму. Из них комбикорм выгружается либо непосредственно в автотранспорт, либо в



полуавтоматический фасовочный аппарат производительностью 5 т в час.

Все оборудование, установленное на данном комбикормовом заводе, изготовлено из высокопрочной стали.

Автоматическая система управления заводом предусматривает оптимизацию производства, уменьшение и контроль материальных и энергетических затрат на выработку комбикорма, а также минимальное количество обслуживающего персонала на предприятии.

Компания Chirina LTD является ярким примером тому, что птицеводческие компании, располагая комбикормовым заводом небольшой мощности с комплексом необходимого технологического оборудования для выработки сбалансированных высококачественных кормов, получают высокую экономическую эффективность производства мяса птицы. ■



■

ИНФОРМАЦИЯ



Агрохолдинг KSG Agro (Люксембург) сдал в эксплуатацию два первых реконструированных помещения свинокомплекса в Днепропетровской области площадью 4 тыс. м². KSG Agro подписал соглашение с компанией Big Dutchman Pig Equipment GmbH (Германия) о поставке оборудования для свинокомплекса на 12 млн евро и финансировании сопутствующих расходов на его монтаж на 4 млн евро.

agroru.com

В Мексике не используют рактопамин для откорма крупного рогатого скота, сообщил директор Национальной службы здравоохранения, продовольственной безопасности и качества пищевых продуктов (SENASICA) Энрике Санчес Крус. Корма для животных находятся под контролем уполномоченного персонала на протяжении всего процесса откорма. Поэтому известно, откуда животное родом, чем оно питалось, как и когда было отправлено

на убой, где производилась переработка и упаковка мясной продукции и предполагаемый рынок сбыта. Мексика относится с большим вниманием к вопросам контроля мясного производства, что позволило официальному экспорту мексиканской говядины в прошлом году достичь 225 тыс. т, которые были отправлены в 36 стран.

meatinfo.ru

Южная Корея увеличила объем займов, предоставляемых фермерам в этом году, до 1,3 млрд долл. США с целью помочь им справиться с высокими ценами на фураж на фоне низких внутренних цен на мясо. Денежные средства будут выдаваться по ставке 1,5%. Заявленной суммы достаточно для закупки более чем половины объема импорта кукурузы в 2011/12 гг. (7,6 млн т) по текущим ценам.

Reuters